

L'Édito du Président

Le Centre Départemental de l'Enfance s'engage aujourd'hui dans la quatrième et dernière année de son Projet d'établissement 2014-2018. Plus qu'un projet, c'est une véritable refondation que j'ai souhaitée pour cet établissement, après avoir visité la Pouponnière et les autres services, dès mon arrivée en 2011 à la présidence du Conseil départemental et après avoir affirmé ma volonté de placer l'enfance comme priorité de mon mandat.

Je pense qu'on peut affirmer que cette refondation a bien eu lieu et que le CDE a retrouvé sa juste place dans le dispositif de protection de l'enfance de la Moselle, c'est-à-dire la porte d'entrée du placement au titre de l'accueil d'urgence, de l'observation et de l'orientation, en étroite collaboration et avec le soutien permanent des services du Département, notamment de l'Aide sociale à l'enfance.

La direction et l'ensemble des personnels ont su se mobiliser pour mettre en œuvre ce Projet d'établissement, réalisé aujourd'hui à 90% dans toutes ses orientations: de la qualité de l'accueil et de la prise en charge, dont les moyens éducatifs ont été renforcés, à la stabilisation des personnels par le biais de nombreux concours.

Mais je veux surtout insister sur la prise en compte de l'environnement familial des enfants, conformément à l'esprit fondamental du Schéma départemental Enfance-Famille. C'est la raison pour laquelle j'ai souhaité la création d'un service dédié au sein du CDE, le « service Familles », dont l'activité importante (près de 5 000 visites en 2017) est le gage d'un accompagnement et d'une observation renforcés du lien entre parents et enfants. Cette initiative participe à n'en pas douter à ce que plus de 40% des enfants, à la sortie du CDE, après seulement quelques mois de placement, retournent dans leur milieu naturel, avec ou sans mesure éducative de soutien.

Le CDE devra naturellement s'impliquer dans un nouvel atelier du Schéma départemental, concernant les Mineurs Non Accompagnés, dont les arrivées massives nécessitent une réflexion approfondie sur les modalités de prise en charge éducative et sociale.

Si nous devons rendre hommage au travail accompli, nous devons également envisager la phase d'évaluation, afin de fixer les axes d'évolution du futur projet, en harmonie avec ceux du prochain Schéma départemental de protection de l'enfance.

Patrick WEITEN
Président du Conseil d'administration
Président du Département

Le mot du Directeur

Quelques éléments marquants tirés du rapport d'activité 2017 : les chiffres montrent une relative stabilisation des effectifs d'enfants (hors MNA). Si les entrées pour ces enfants sont en légère augmentation par rapport à 2016 (+12%), les sorties sont beaucoup plus nombreuses (+27%), grâce à la mobilisation de l'Aide sociale à l'enfance, et surtout mieux réparties tout au long de l'année, avec plus d'une vingtaine de sorties mensuelles, dont plus de 40% au domicile, comme le souligne l'éditorial du Président.

Mais l'arrivée massive de MNA a été au cœur de nos préoccupations (356 accueils en 2016, 711 en 2017, soit le double!). Si le principe de leur accueil et de leur prise en charge n'est pas remis en cause, un tel afflux a conduit le Département et le CDE à prendre de nouvelles initiatives dans ce domaine, dont une plateforme de 30 places dédiée à la mise à l'abri et à l'évaluation sur Vigy.

Autres événements d'importance: le passage de 15 à 20 places du SERAD, la pérennisation du 5^{ème} groupe des Logis et l'inauguration par Monsieur le Président en présence de nombreux partenaires, de nouveaux locaux à Forbach, rue d'Alger.

Enfin, puisque je quitterai le CDE cet été, je tiens à vous remercier tous pour votre investissement, chacun dans vos fonctions, et vous redire combien ce fut un honneur pour moi de diriger cet établissement pendant toutes ces années.

Denis POISSON
Directeur, Chef d'Établissement

Du nouveau à l'encadrement et en direction

- M. Rachide LAHMADI : Directeur adjoint, en charge du Pôle Préados/Ados/MNA
- Mme Radia NABIH : Chef de service des Logis
- M. Mathieu VAILLANT : Chef de service des Homes

Et au Conseil Départemental ?

- Mme Sandrine HARTMANN : Chef de Bureau, Pôle Education
- Mme Elise CHENAL : Chef de service Pôle Protection de l'Enfance, territoire de Sarrebourg

TRAVAUX ENGAGES ET CONDITIONS D'ACCUEIL DES ENFANTS

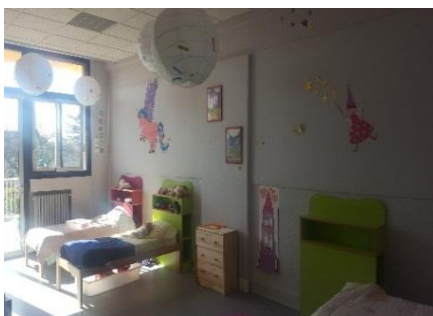


Les préadolescents de Forbach ont emménagé au cours de l'été dans cette nouvelle maison rue d'Alger

Les groupes des Zouzous et des Lucioles, à la Pouponnière, ont bénéficié d'une rénovation et d'une correction acoustique de leur salle de vie.



Exemple de travaux d'embellissement : une chambre du Jardin d'Enfants



Mais aussi:

- La climatisation des salles de vie du Jardin d'Enfants et de la Rue de Verdun à Forbach
- La rénovation (peinture et/ou sol) de certains espaces collectifs des Logis
- Des travaux de peinture au HGA
- Un tableau interactif à l'école la Colline et au SEFI

Pouponnière

65 enfants accueillis
114 enfants accompagnés
DMS (durée moyenne de séjour) : 25,5 mois

- Un travail partenarial sur les pratiques en collaboration avec les autres Pouponnières de la région
- La scolarisation des plus grands enfants

Estacade

13 assistantes familiales
30 enfants accompagnés
10 entrées
DMS : 2 ans

- Un accueil relais qui priorise la sécurité psychique et le développement psycho-affectif des jeunes enfants

Jardin d'Enfants

67 enfants accueillis
117 enfants accompagnés
DMS : 8 mois

- Un engagement particulier autour de l'accueil des fratries sur 2 groupes
- Des troubles du comportement qui nécessitent d'ajuster l'accompagnement proposé

Logis

98 Enfants et préadolescents accueillis
156 Jeunes accompagnés
DMS : 6 mois

- Pérennisation du 5^{ème} groupe, devenu « Les Lys » et spécialisé dans l'accueil semi-vertical des fratries

Homes

89 adolescents accueillis
712 MNA accueillis
775 jeunes accompagnés
DMS ados 57 : 3 mois
DMS MNA : 2 mois

- Ouverture d'une Plateforme de mise à l'abri et d'évaluation à Vigy (30 places)
- Mise en œuvre du primo-placement pour un travail immédiat de proximité avec l'adolescent et sa famille

SERAD

18 admissions
34 enfants accompagnés avec leur famille

- Passage de 15 à 20 places

Forbach

84 enfants et adolescents accueillis
DMS : 7,5 mois

- Emménagement des pré-adolescents dans leur nouvelle maison Rue d'Alger
- Ouverture de deux appartements supplémentaires dédiés à l'accueil de 7 MNA
- Embauche d'une Assistante Familiale (accueil 0/3 ans)
- Mise en œuvre du « primo placement » des adolescents.

CE QU'EN DISENT LES ENFANTS ET ADOLESCENTS

89 enfants de 4 à 17 ans interrogés à l'automne 2017

Pour les enfants (4 à 11 ans) :

- De bons retours sur la dimension sécurisante de l'accueil, le bien être, le confort matériel et les activités proposées
- De moins bons résultats sur les phénomènes de violences (74 % des enfants expliquent en être victimes)

Pour les adolescents (12 à 17 ans) :

- Des résultats positifs sur les conditions matérielles, le rapport à l'école et le sentiment d'autonomie
- Des résultats plus défavorables sur le respect de l'intimité et les phénomènes de violence (40 % des adolescents disent en être victimes)

Un plateau technique au profit des enfants et adolescents accueillis

Service médical

2140 consultations internes
833 consultations spécialisées
externes

- Arrivée d'un nouveau médecin, Dr A. PAUCHET
- Rattrapage des vaccins obligatoires pour les MNA
- Elaboration d'un protocole pour accélérer les CMU ou l'AME (aide médicale d'Etat) pour les MNA

SEFI

- 584 accompagnements scolaires ou professionnels (478 MNA et 106 mineurs du département)
- 199 inscrits aux ateliers pédagogiques
- 207 évaluations en partenariat avec le CIO
- 356 inscriptions extérieures
- 30 inscriptions en formation / Insertion

Service Familles

4170 visites accompagnées à Metz

794 à Forbach

- Mise en place d'entretiens familiaux
- Participation au primo-placement et à l'accueil 72 h des adolescents
- Sécurisation des visites
- Évaluation de la qualité du lien
- Accompagnement et soutien à la parentalité en valorisant les compétences

Les professionnels

AU 1^{er} MAI 2018

412 agents

- 369,4 agents inscrits au tableau des emplois permanents
- 391,35 équivalents temps plein
- 306 fonctionnaires et agents en C.D.I.
- 4 agents en congé parental

Nos projets

- 2018 est la dernière année de mise en œuvre du Projet d'Établissement 2014/2018 et donc l'année de son évaluation, en parallèle de l'évaluation par le Conseil Départemental et ses partenaires du Schéma Départemental Enfance Famille.
- Les Projets de service, qui déclinent concrètement le Projet d'Établissement, seront soumis aux instances.
- Le Guide Bien-être est actuellement à la réflexion par le biais d'un groupe de travail et sera également soumis aux instances.
- Dans le cadre d'une meilleure territorialisation de l'offre d'accueil d'urgence, le CDE s'engage dans une recherche de locaux pour la délocalisation de deux groupes de vie sur le territoire thionvillois.